

COMITE QUANTITATIF DE L'EAU

21 décembre 2017

**Préfecture de la
Charente-Maritime**



Déroulé des exposés

I - Etat de la ressource et des milieux

- 1.1/ Bilan météorologique**
- 1.2/ Situation des nappes, des rivières et des milieux**
- 1.3/ Milieu marin**
- 1.4/ Alimentation en eau potable**
- 1.5/ Restrictions en cours**

II - Bilan de la campagne 2017

- 2.1/ Bilan de la gestion des mares de tonne**
- 2.2/ Volumes autorisés / consommés**
- 2.3/ Bilan des dérogations**
- 2.4/ Bilan des restrictions**
- 2.5/ Bilan des contrôles**

1 .5/ Etat de la ressource et des milieux : restrictions en cours

Au vu de la situation hydrologique actuelle et de l'absence de précipitations, l'arrêté d'interdiction de remplissage des réserves de substitution du 31 octobre 2017 a été prorogé jusqu'au 14 janvier 2018 inclus.

Le prélèvement d'eau en vue du remplissage ou du maintien du niveau des retenues d'eau à usage d'irrigation agricole et tous les plans d'eau est interdit sur tous les bassins de gestion de la Charente-Maritime, à l'exception du bassin Charente aval pour les remplissages par prélèvement superficiel.



Direction départementale
des Territoires et de la Mer

ARRETE n°17-2540

limitant provisoirement les usages de l'eau dans le département de la Charente-Maritime

A AFFICHER
DES RECEPTION

LE PREFET DE LA CHARENTE-MARITIME
Chevalier de l'Ordre National du Mérite

VU le Code de l'Environnement et notamment les articles R 211-66 à R211-74, concernant les zones d'alertes, la limitation des usages et les mesures qui peuvent être prises sur les zones de répartition des eaux ;

VU le code civil ;

VU le code pénal ;

VU le code général des collectivités territoriales ;

VU la Loi sur l'eau et les milieux aquatiques du 30 décembre 2006 ;

VU le décret n° 2004-374 du 29 avril 2004 modifié relatif aux pouvoirs des Préfets et à l'action des services de l'Etat dans les régions et les départements ;

VU le décret du 29 juin 2017 portant nomination du préfet de la Charente-Maritime, M. Fabrice Rigoulet-Roze ;

VU l'arrêté du 18 novembre 2015 du Préfet de Région Centre Val de Loire, Préfet Coordonnateur de bassin Loire-Bretagne, portant approbation du schéma directeur d'aménagement et de gestion des eaux 2016-2021 du bassin Loire-Bretagne et arrêtant le programme pluriannuel de mesure correspondant ;

VU l'arrêté du 1er décembre 2015 du Préfet de Région Midi-Pyrénées, Préfet Coordonnateur de bassin Adour-Garonne, portant approbation du schéma directeur d'aménagement et de gestion des eaux 2016-2021 du bassin Adour-Garonne et arrêtant le programme pluriannuel de mesure correspondant ;

VU l'arrêté 17-2193 du 31 octobre 2017 limitant provisoirement les usages de l'eau dans le département de la Charente-Maritime ;

Considérant l'obligation de résorber le déficit entre la ressource et les prélèvements dans le cadre de la Directive Cadre Européenne sur l'eau ;

Considérant la nécessité de réglementer certains usages de l'eau pour limiter les effets liés à l'insuffisance de la ressource en eau dans le département ;

Considérant le niveau des nappes et les débits des rivières observés ;



Bilan

Campagne d'irrigation 2017

2.1/ Bilan de la gestion des mares de tonne

2.2/ Volumes autorisés / consommés

2.3/ Bilan des dérogations

2.4/ Bilan des restrictions

2.5/ Bilan des contrôles



2.1/ Bilan de la campagne 2017 : mares de tonnes

2017	Restriction à compter du	Antenne et Rouzille	Curé et Sèvre-Niortaise	Mignon	Marais Rochefort Nord	Marais Rochefort Sud	Fleuve Charente	Boutonne et affluents	Seudre	Marais Bord de Gironde Nord	Marais Bord de Gironde Sud	Seugne	Lary et Palais	Dronne aval	Arrêté Cadre mare de tonne n° 17-733 du 7 avril 2017
avril															
mai															
juin	2 juin														
	13 juin														
	23 juin														
juillet	8 juil.														
août	11 août														
	18 août														
	25 août														
septembre	13 sept.														
	22 sept.														
octobre															
	27 oct.														
novembre	7 nov.														
	14 nov.														
décembre	2 déc.														
	15 déc.														

règles de gestion du 15 avril au 10 août 2017

règles de gestion du 11 août au 30 novembre 2017

Mesures exceptionnelles

- Sans restriction
- Remplissage limité à une surface inférieure à 1 ha
- Interdiction de remplissage et de remise à niveau
- Mesures exceptionnelles



2.1/ Bilan de la campagne 2017 : mares de tonnes

MARES DE TONNE 2017

Bassins contrôlés	Nombre de contrôles	Non respect de l'arrêté préfectoral	%
Curé Sèvre Niortaise	6	1	17%
Rochefort Nord	42	0	0%
Rochefort Sud	41	2	5%
total	89	3	3%

2.2/ Bilan de la campagne irrigation 2017 : volumes autorisés / consommés

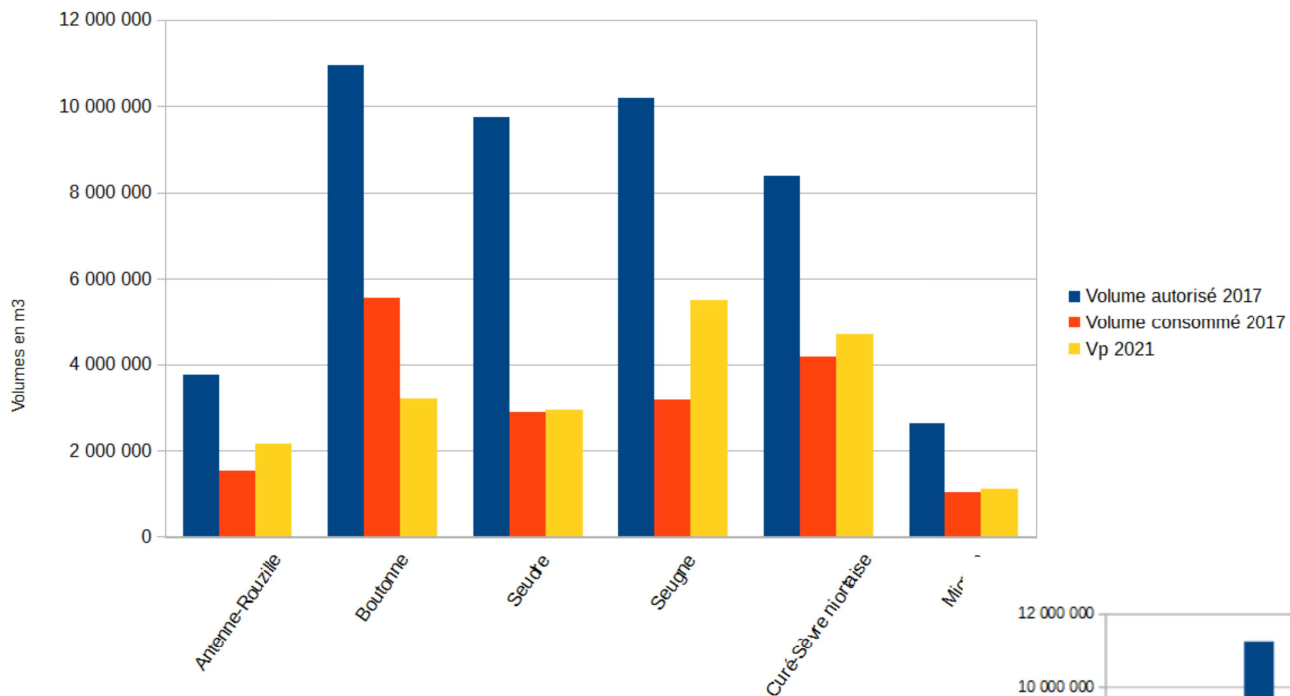
	Volume autorisé 2017	Volume consommé 2017	Volume consommé 2016	Vp 2021 (partie 17)	Taux de consommation 2017	Taux de consommation 2016
Curé - Sèvre Niortaise	8 394 932	4 169 835	5 959 248	4 700 000	50%	71%
Gères - Devise	2 520 964	1 629 037	1 898 618		65%	75%
Mignon	2 630 449	1 042 231	1 397 389	3 640 000 (17 et 79)	40%	57%
Boutonne	10 945 426	5 559 682	7 759 998	3 200 000	51%	68%
Antenne - Rouzille	3 750 180	1 533 457	2 641 471	2 150 000 (17 et 16)	41%	61%
Seudre	9 751 640	2 881 261	7 036 418	2 940 000	30%	66%
Aume - Couture	70 500	18 262	24 737		26%	35%
Charente aval (Sans Breuil Magné)	14 736 085	6 442 249	10 926 191		44%	72%
Seugne	10 196 347	3 183 782	7 013 939	5 500 000	31%	68%
Né	10 000	894	2 049		9%	21%
Arnoult	6 948 342	3 498 057	5 634 320		50%	80%
Fleuves côtiers	1 760 861	210 206	1 086 879		12%	55%
Lary - Palais	113 051	47 188	82 721		42%	72%
Dronne aval	158 060	57 217	81 442		36%	83%
Bruant	1 647 076	702 403	1 306 524		43%	80%
Divers	124 372	36 795	39 894		30%	32%
TOTAL	73 758 285	31 012 556*	52 891 838		42%	69%

* Taux de retour : 99 % (sauf Mignon : 90 % - Curé : 88 %)

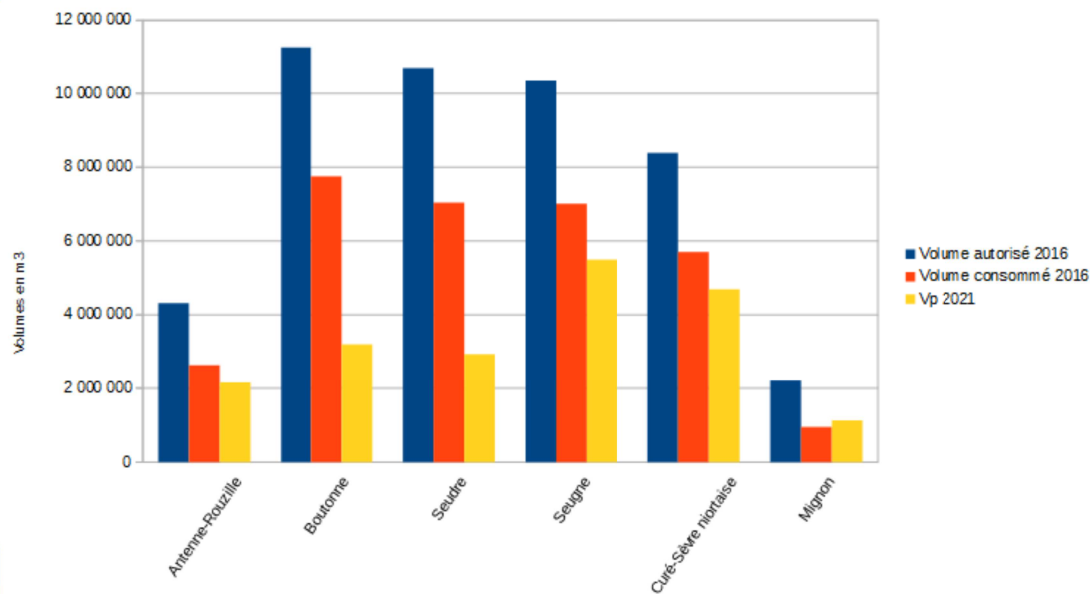
2.2/ Bilan de la campagne irrigation 2017 : volumes autorisés / consommés

Etat des lieux des bassins déficitaires dans le département de Charente-Maritime

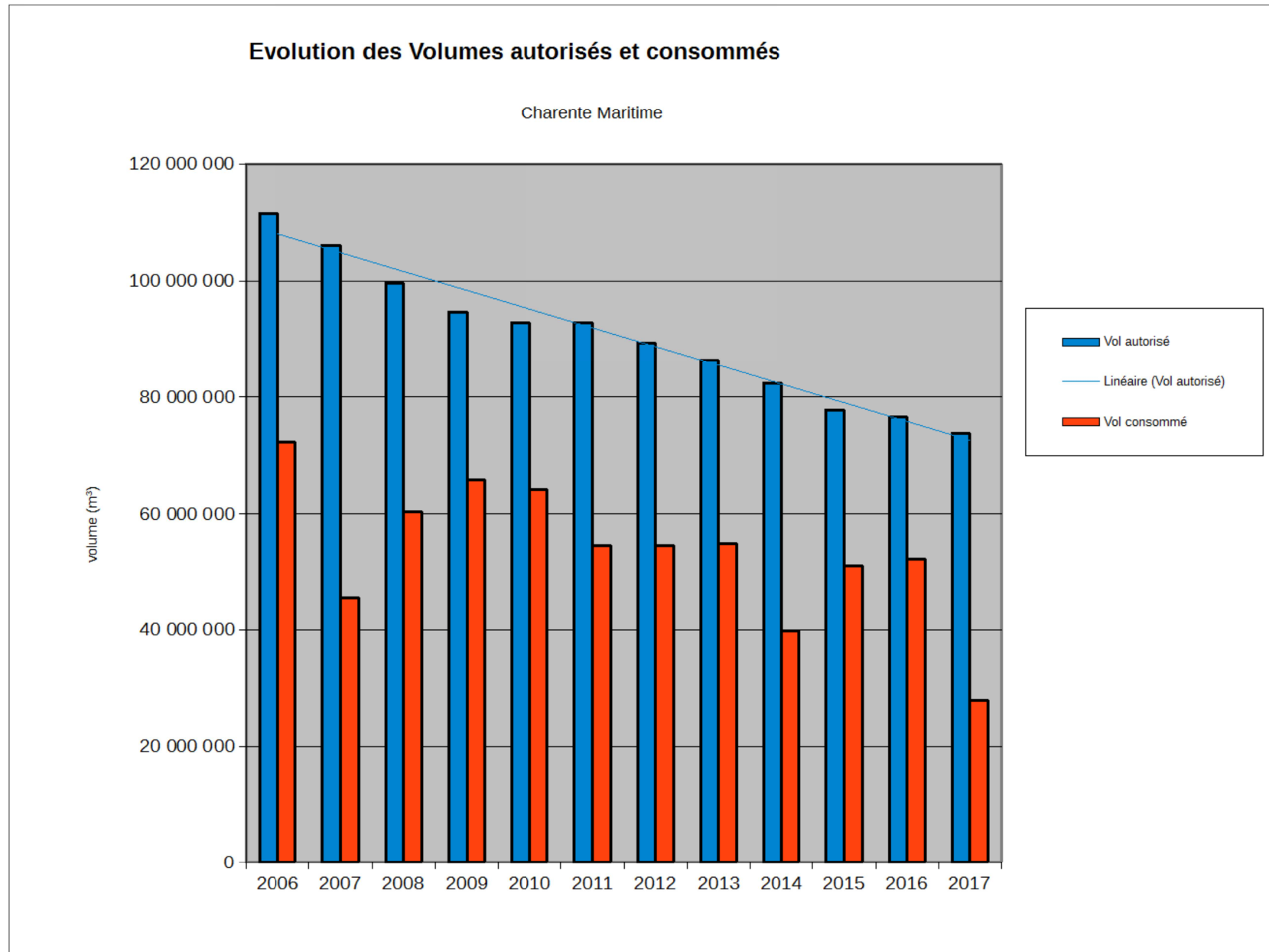
ANNEE 2017



ANNEE 2016

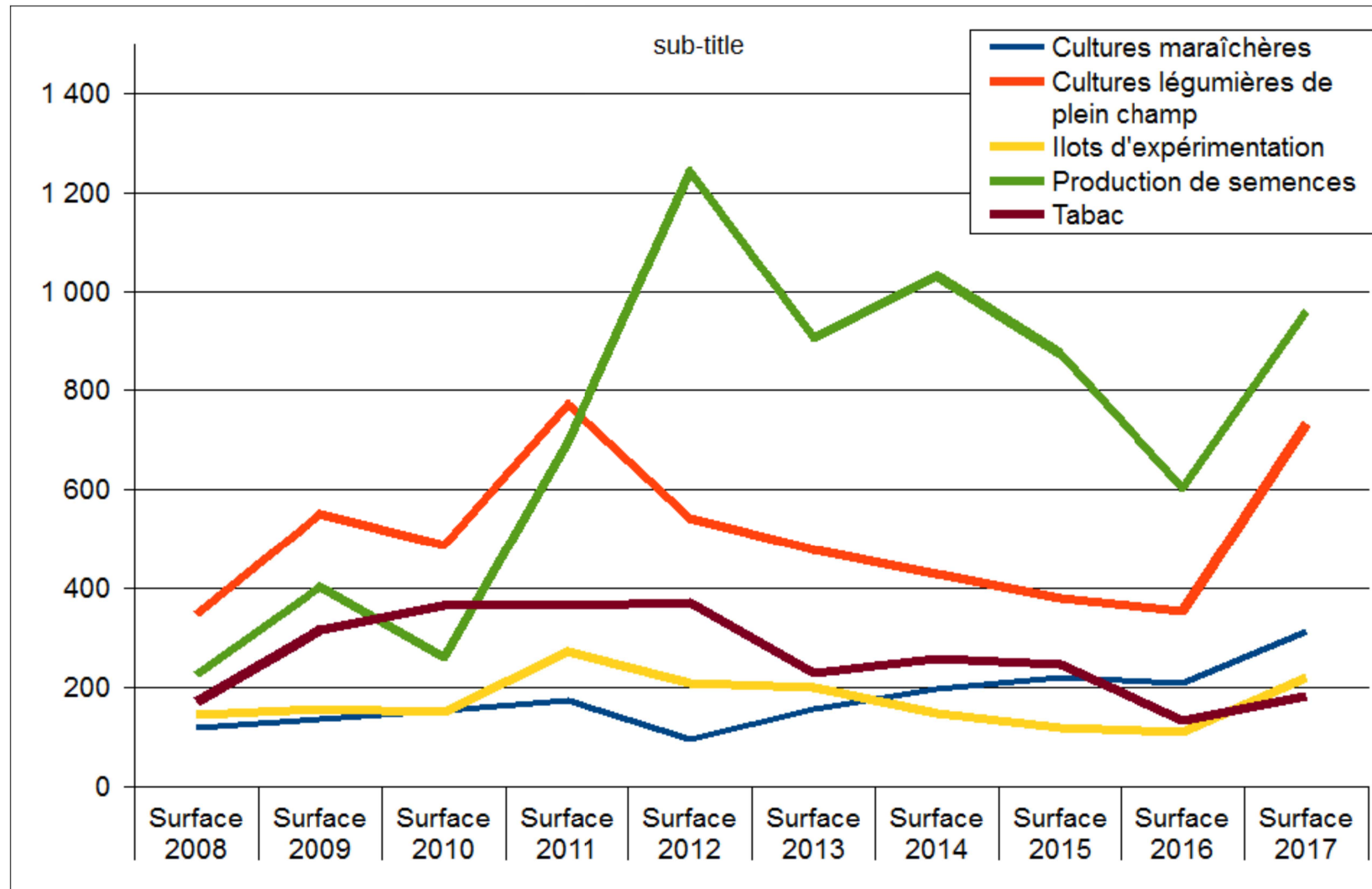


2.2/ Bilan de la campagne irrigation 2017 : volumes autorisés / consommés



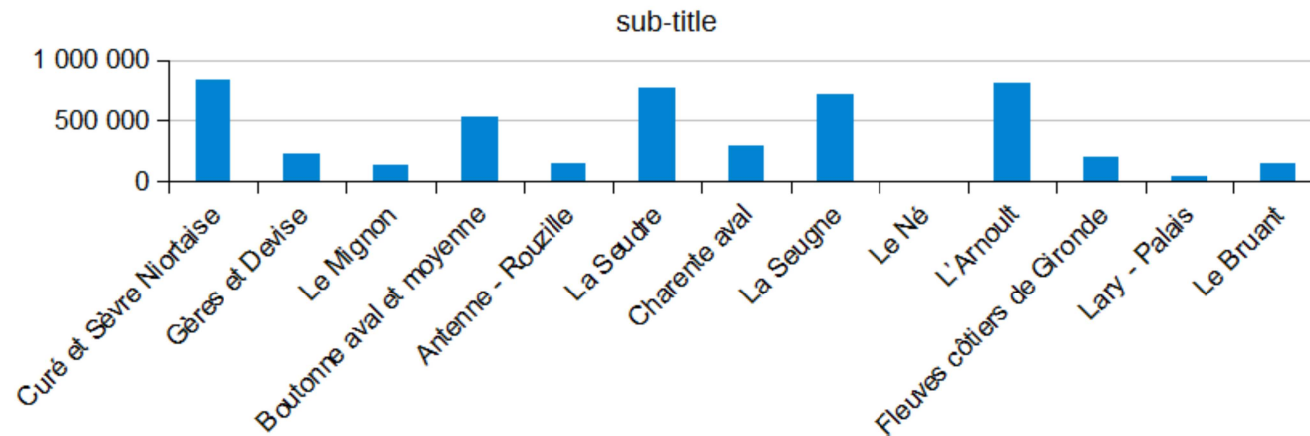
2.3/ Bilan de la campagne irrigation 2017 : dérogations

Evolution des cultures dérogatoires depuis 2008 (en ha)

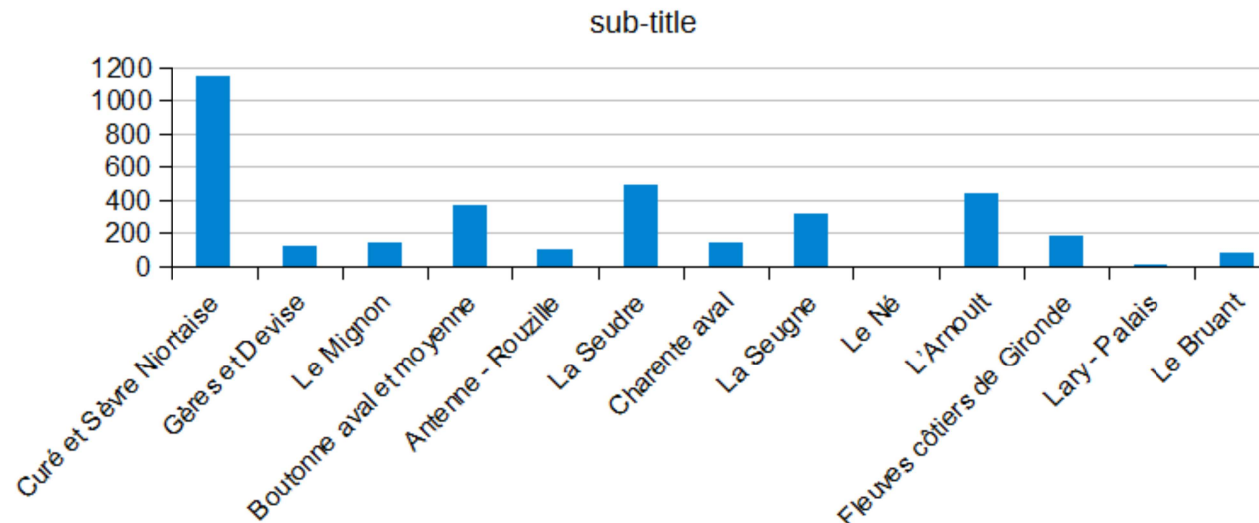


2.3/ Bilan de la campagne irrigation 2017 : Dérogations

Année 2017 - Volumes dérogoires par bassin de gestion
(en m3)

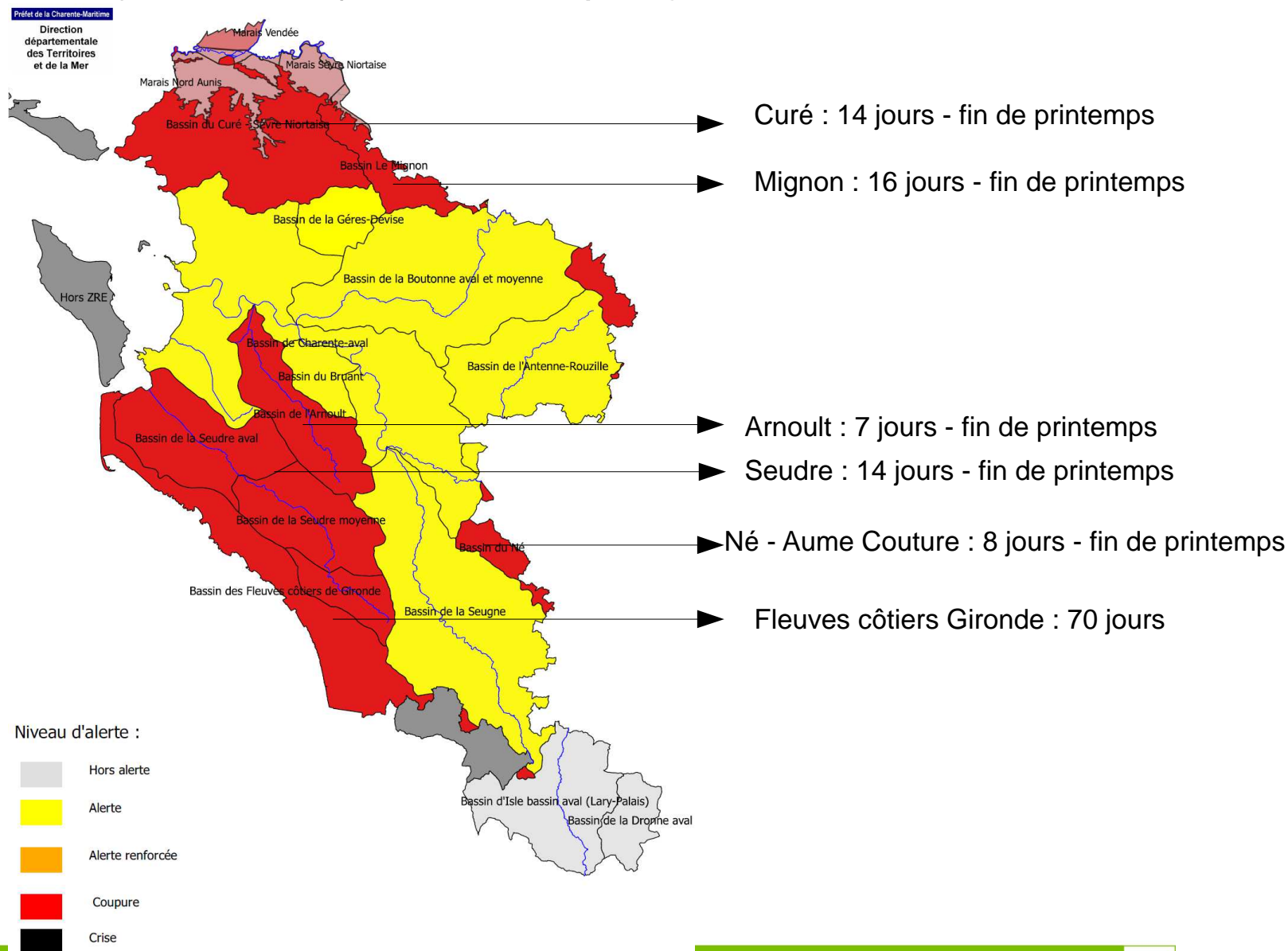


Année 2017 - Surfaces dérogoires par bassin de gestion
(en hectares)



2.4/ Campagne d'irrigation 2017 : restrictions

Bilan : période de printemps, début avril à mi-juin
(nombre de jours de coupure)



2.4/ Campagne d'irrigation 2017 : restrictions

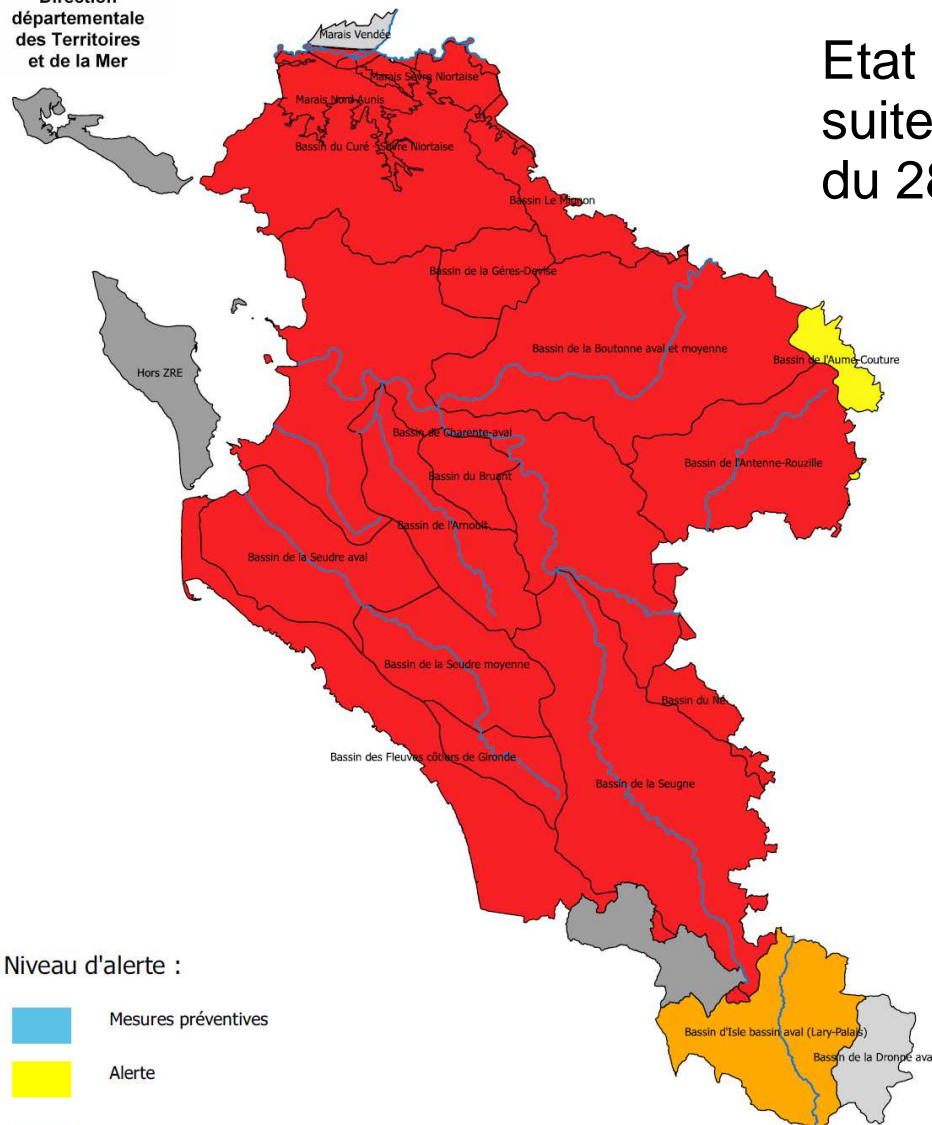
Une saison estivale rythmée par :

- * un hiver 2016/2017 particulièrement sec,
- * un printemps 2017 également faible en pluviométrie,
- * des cellules de vigilances régulières (9 cellules de vigilances entre le 15 juin et le 20 août 2017) dès la mi juin,
- * une inquiétude forte sur l'alimentation en eau potable des populations,
- * des restrictions allant au delà des prescriptions des arrêtés cadres

2.4/ Campagne d'irrigation 2017 : restrictions






Préfet de la Charente-Maritime

Direction
départementale
des Territoires
et de la Mer

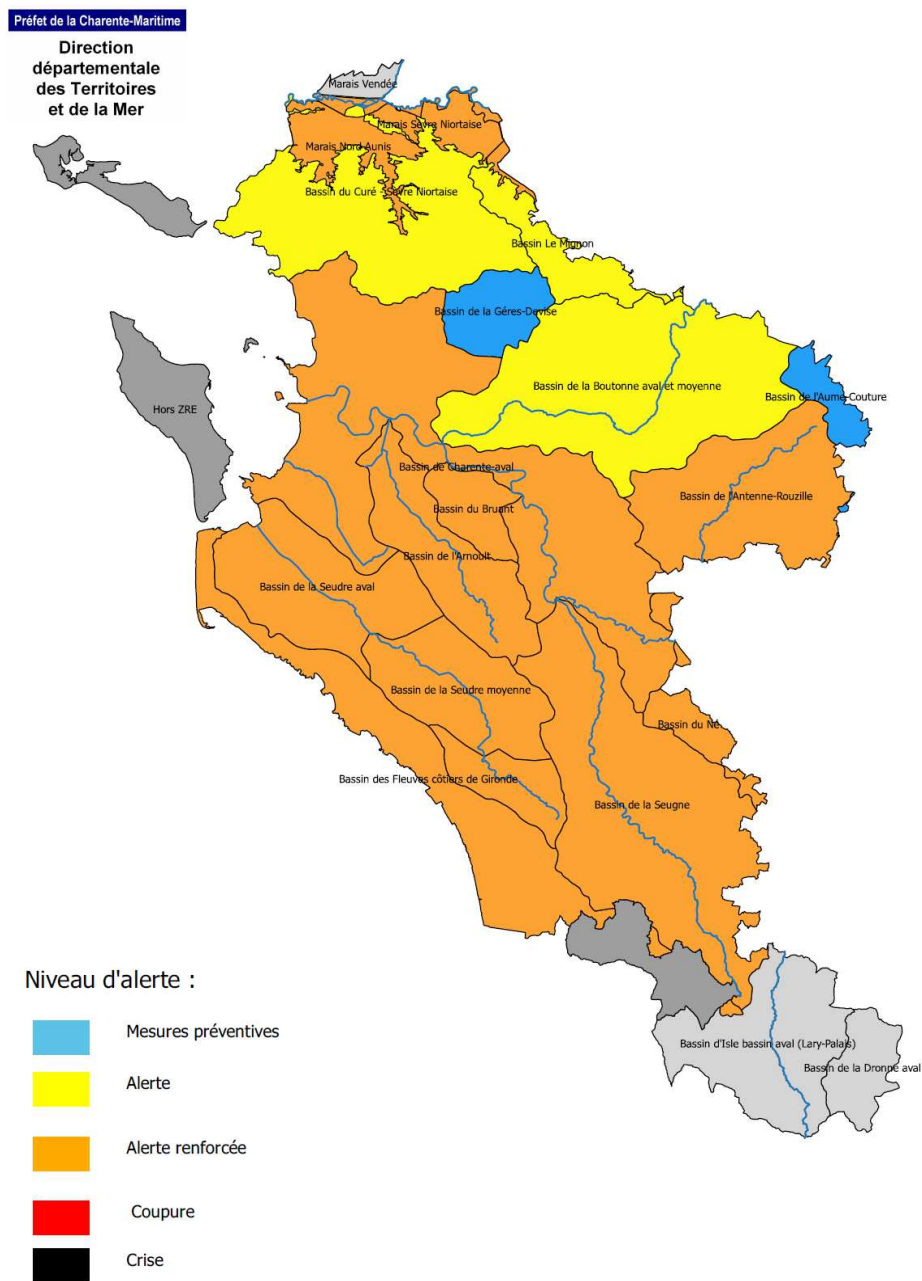


Etat au 30 juin 2017
suite à la cellule de vigilance
du 28 juin 2017

Niveau d'alerte :

-  Mesures préventives
-  Alerte
-  Alerte renforcée
-  Coupure
-  Crise

2.4/ Campagne d'irrigation 2017 : restrictions

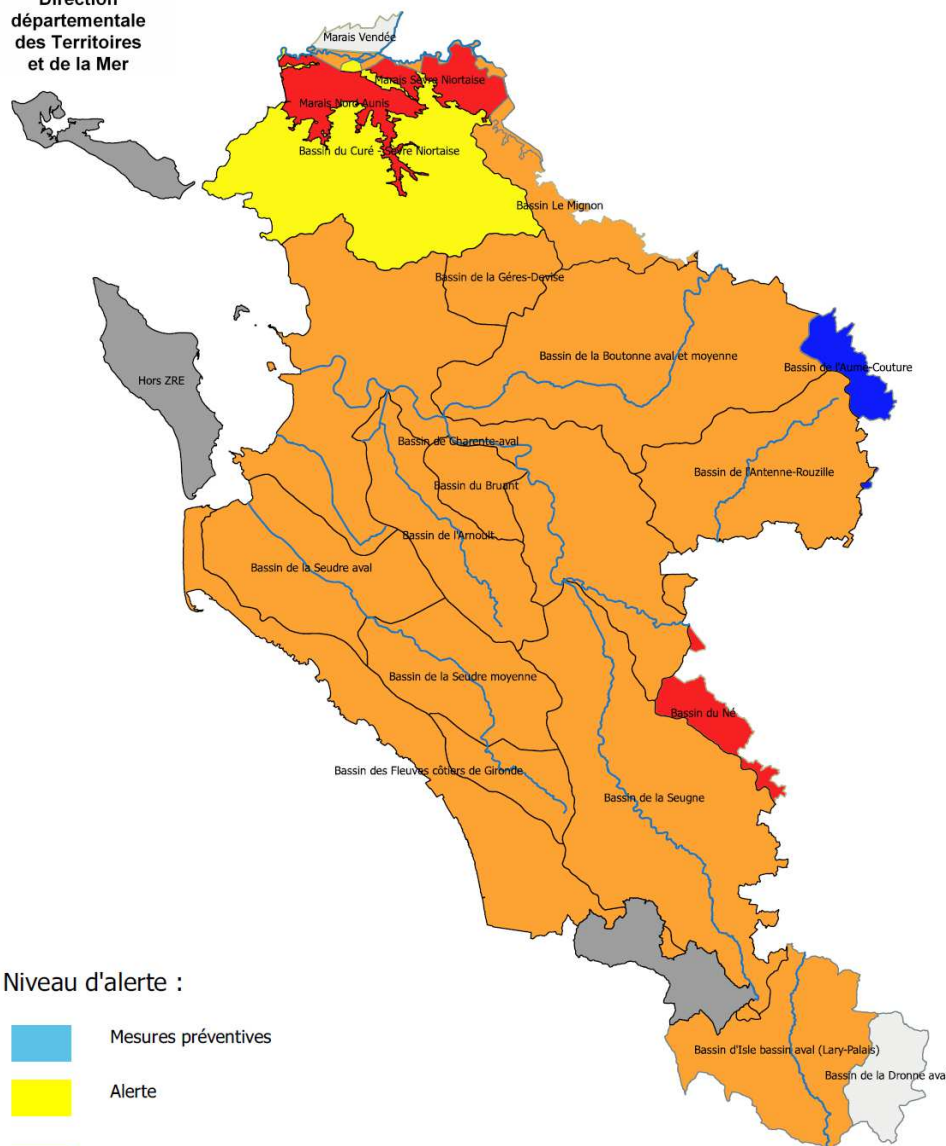


Etat au 15 juillet 2017

2.4/ Campagne d'irrigation 2017 : restrictions




Préfet de la Charente-Maritime

Direction
départementale
des Territoires
et de la Mer



Etat au 31 juillet 2017

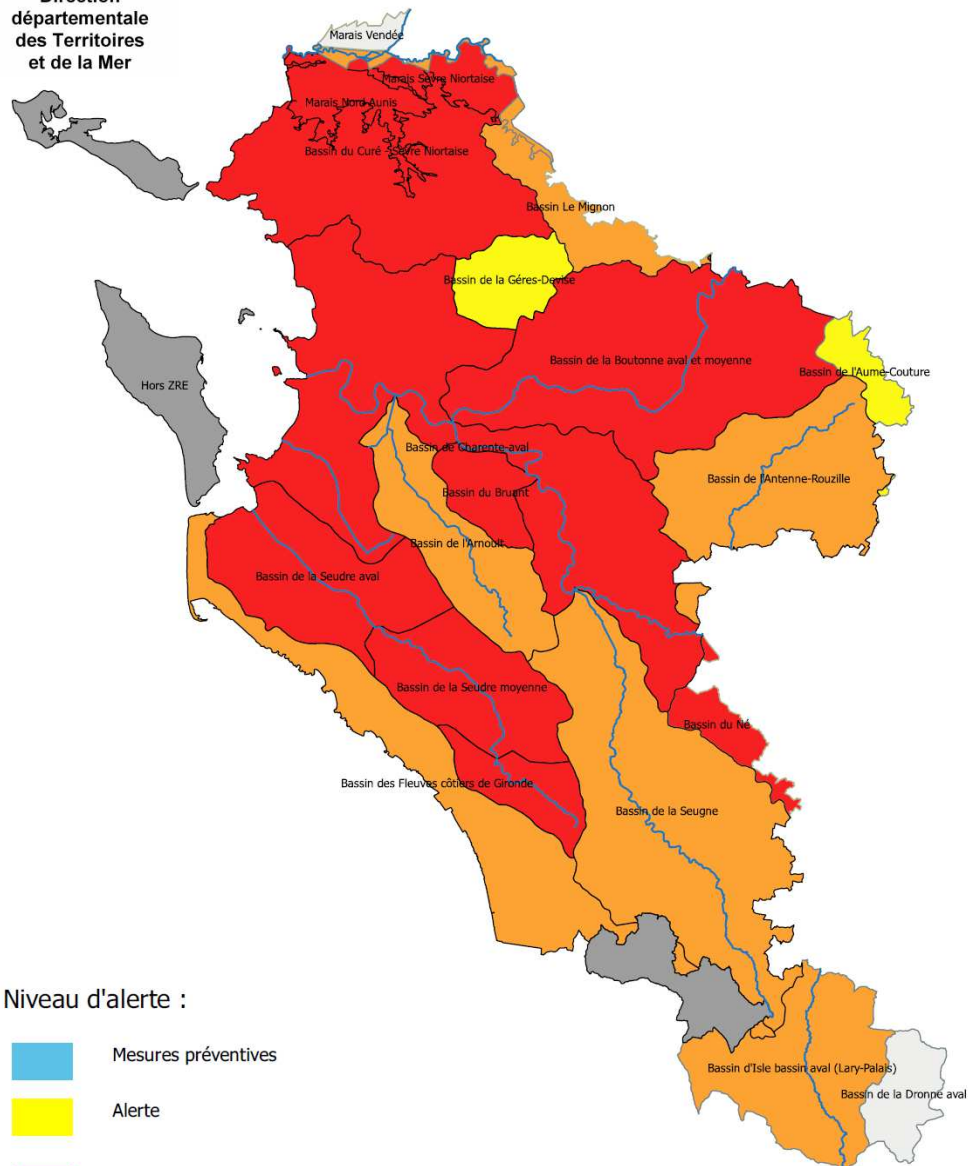
Niveau d'alerte :

-  Mesures préventives
-  Alerte
-  Alerte renforcée
-  Coupure
-  Crise

2.4/ Campagne d'irrigation 2017 : restrictions

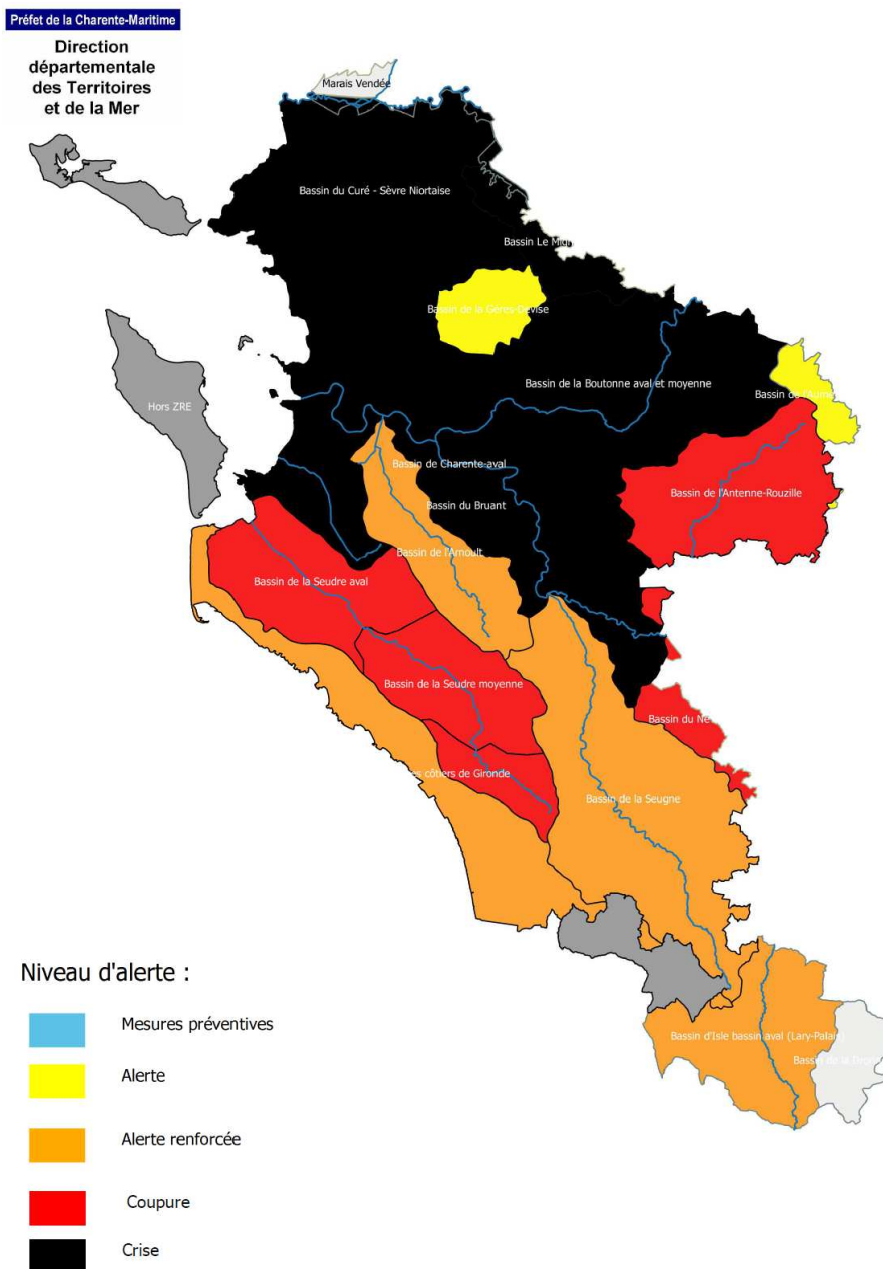
Préfet de la Charente-Maritime

Direction
départementale
des Territoires
et de la Mer



Etat au 15 août 2017

2.4/ Campagne d'irrigation 2017 : restrictions



Etat au 1^{er} septembre 2017

2.4/ Campagne d'irrigation 2017 : restrictions

Illustration sur le bassin de la Charente aval : comparatif des mesures prévues par l'arrêté cadre et des mesures réellement mises en œuvre :

	Mesures prévues par l'arrêté cadre	Mesures mises en œuvre
Printemps	Alerte du 17 avril au 13 juin	
15 au 30 juin	Alerte : 10 jours	Mesures préventives : 6 jours Alerte : 6 jours Alerte renforcée : 2 jours Coupure : 2 jours
Juillet	Alerte : 13 jours	Alerte : / Alerte renforcée : 19 jours Coupure : 12 jours
Août	Alerte : 1 jour Alerte renforcée : 6 jours Coupure : 24 jours	Alerte : / Alerte renforcée : 7 jours Coupure : 24 jours

2.4/ Campagne d'irrigation 2017 : restrictions

Illustration sur le bassin de la Seudre : comparatif des mesures prévues par l'arrêté cadre et des mesures réellement mises en œuvre :

	Mesures prévues par l'arrêté cadre	Mesures mises en œuvre
Printemps		Alerte : 49 jours Coupure : 14 jours
15 au 30 juin	Alerte renforcée : 16 jours	Mesures préventives : / Alerte : / Alerte renforcée : 14 jours Coupure : 2 jours
Juillet	Alerte renforcée : 31 jours	Alerte : / Alerte renforcée : 19 jours Coupure : 12 jours
Août	Alerte : / Alerte renforcée : 7 jours Coupure : 24 jours	Alerte : / Alerte renforcée : 7 jours Coupure : 24 jours

2.5/ Campagne d'irrigation 2017 : contrôles

Quelques chiffres

du 8 juin au 1^{er} septembre 2017

- ♦ 25 opérations de contrôle terrain programmées (respect des restrictions)
- ♦ 35 exploitations concernées :
 - ♦ 35 constats d'infraction
 - ♦ 5 constats sans suite
 - ♦ 30 arrêtés de mise en demeure de respecter les restrictions
 - ♦ 20 procès-verbaux dressés par l'AFB
 - ♦ 12 procès-verbaux dressés par l'ONCFS
- ♦ 2 non respect d'un arrêté de mise en demeure
- ♦ 1 opération de contrôle terrain golfs :
 - ♦ 1 rappel à la réglementation
- ♦ 1 opération de contrôle de l'arrêté usages domestiques par les collectivités

Bilan

Campagne d'irrigation 2017

Merci de votre attention

